

ÞJÓÐLENDUR

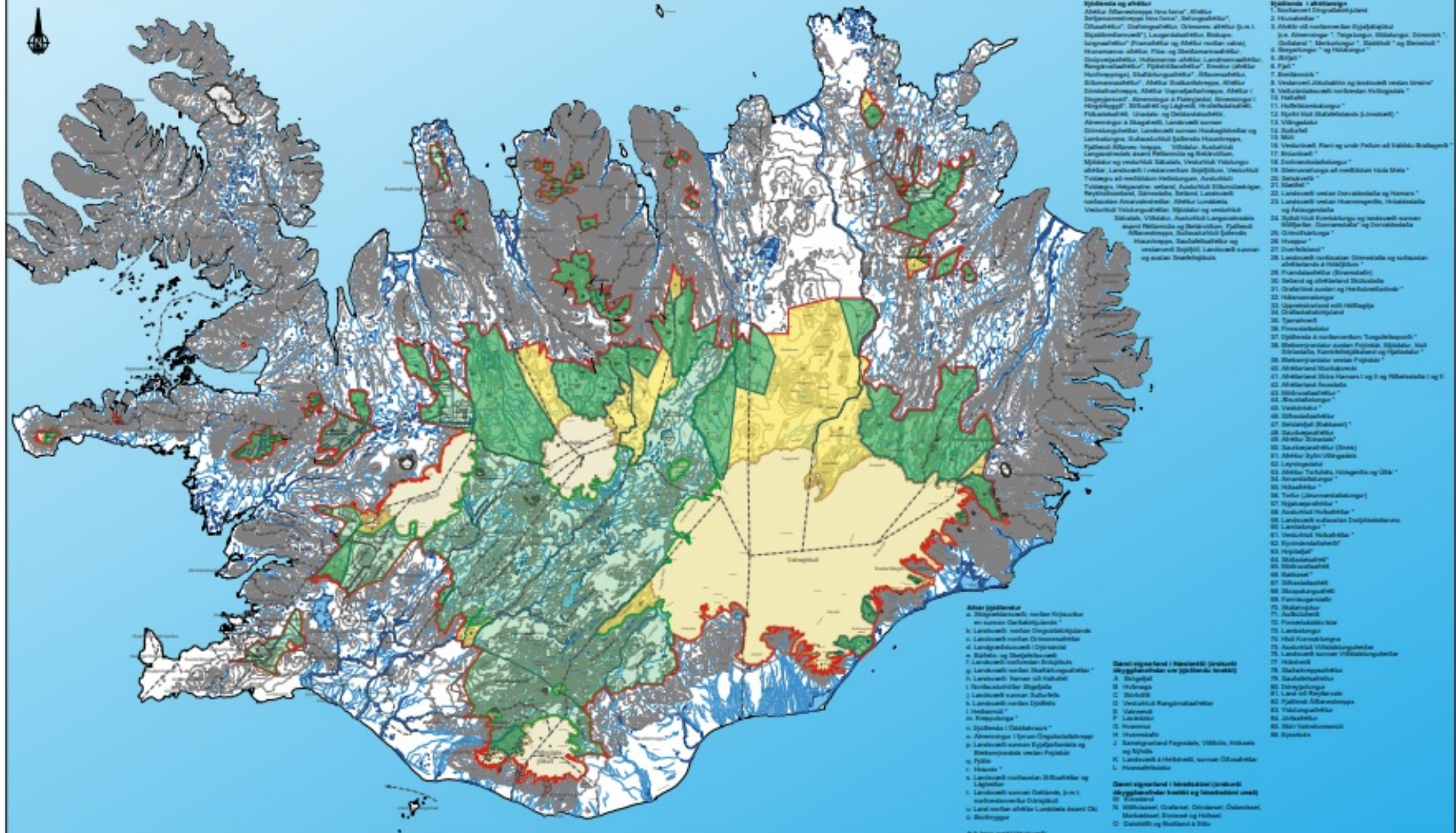
Sigurður Örn Guðleifsson

18. september 2019



YFIRLITSKORT YFIR ÞJÓÐLENDUR Á SVÆÐUM 1-9B

SAMKVÆMT ÚRSKURÐUM ÓBYGGÐANEFNDAR OG NIÐURSTÖÐUM DÓMSTÓLA



- Þjóðlendir í afhlöngun**
1. Svartur í Svartafellshlíð
 2. Húsnáttur
 3. Afhlöngun við norðvestan Svartafellshlíð
 4. Svartur í Svartafellshlíð
 5. Svartur í Svartafellshlíð
 6. Svartur í Svartafellshlíð
 7. Svartur í Svartafellshlíð
 8. Svartur í Svartafellshlíð
 9. Svartur í Svartafellshlíð
 10. Svartur í Svartafellshlíð
 11. Svartur í Svartafellshlíð
 12. Svartur í Svartafellshlíð
 13. Svartur í Svartafellshlíð
 14. Svartur í Svartafellshlíð
 15. Svartur í Svartafellshlíð
 16. Svartur í Svartafellshlíð
 17. Svartur í Svartafellshlíð
 18. Svartur í Svartafellshlíð
 19. Svartur í Svartafellshlíð
 20. Svartur í Svartafellshlíð
 21. Svartur í Svartafellshlíð
 22. Svartur í Svartafellshlíð
 23. Svartur í Svartafellshlíð
 24. Svartur í Svartafellshlíð
 25. Svartur í Svartafellshlíð
 26. Svartur í Svartafellshlíð
 27. Svartur í Svartafellshlíð
 28. Svartur í Svartafellshlíð
 29. Svartur í Svartafellshlíð
 30. Svartur í Svartafellshlíð
 31. Svartur í Svartafellshlíð
 32. Svartur í Svartafellshlíð
 33. Svartur í Svartafellshlíð
 34. Svartur í Svartafellshlíð
 35. Svartur í Svartafellshlíð
 36. Svartur í Svartafellshlíð
 37. Svartur í Svartafellshlíð
 38. Svartur í Svartafellshlíð
 39. Svartur í Svartafellshlíð
 40. Svartur í Svartafellshlíð
 41. Svartur í Svartafellshlíð
 42. Svartur í Svartafellshlíð
 43. Svartur í Svartafellshlíð
 44. Svartur í Svartafellshlíð
 45. Svartur í Svartafellshlíð
 46. Svartur í Svartafellshlíð
 47. Svartur í Svartafellshlíð
 48. Svartur í Svartafellshlíð
 49. Svartur í Svartafellshlíð
 50. Svartur í Svartafellshlíð

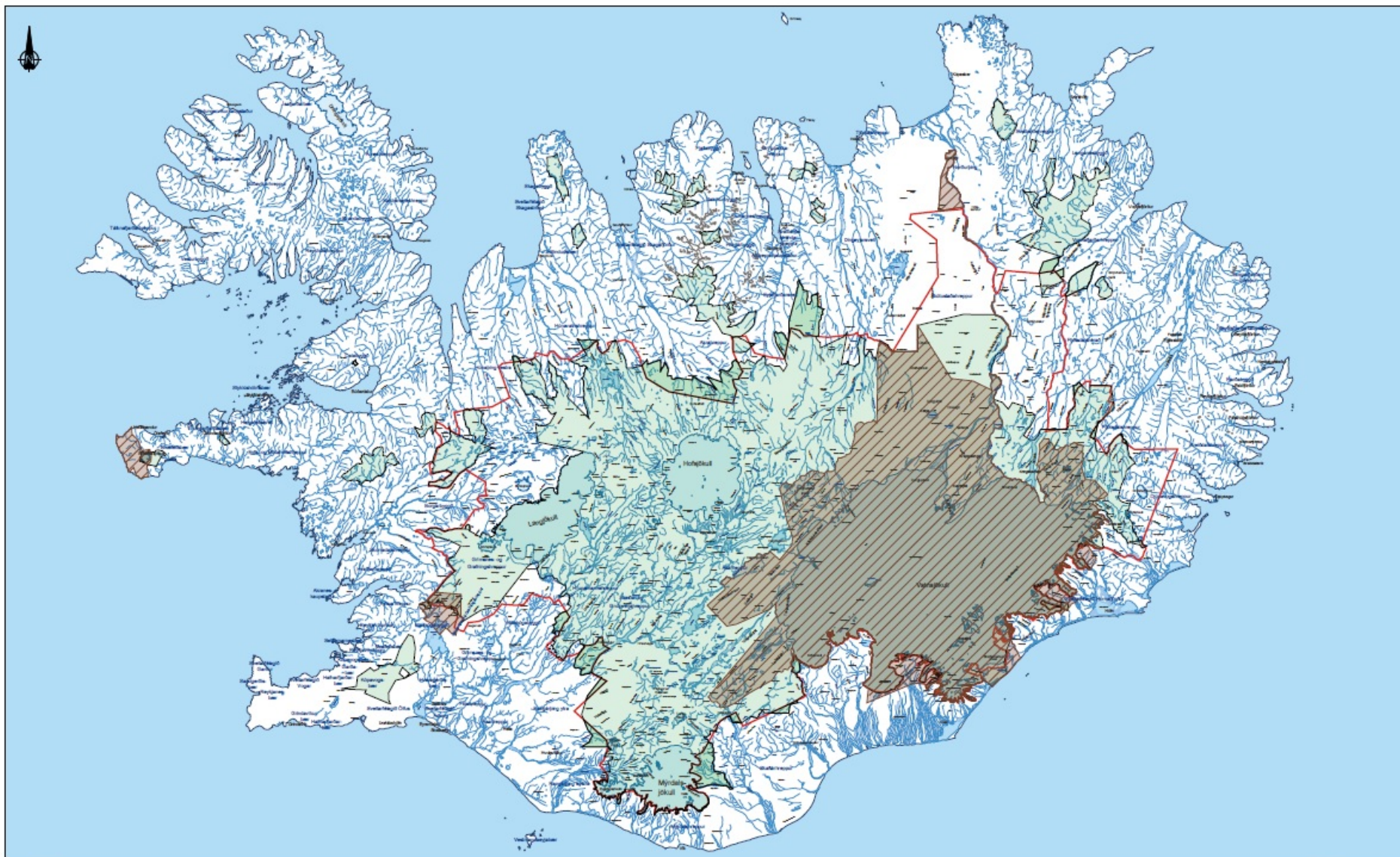
- Aðrir þjóðlendir**
1. Svartur í Svartafellshlíð
 2. Svartur í Svartafellshlíð
 3. Svartur í Svartafellshlíð
 4. Svartur í Svartafellshlíð
 5. Svartur í Svartafellshlíð
 6. Svartur í Svartafellshlíð
 7. Svartur í Svartafellshlíð
 8. Svartur í Svartafellshlíð
 9. Svartur í Svartafellshlíð
 10. Svartur í Svartafellshlíð
 11. Svartur í Svartafellshlíð
 12. Svartur í Svartafellshlíð
 13. Svartur í Svartafellshlíð
 14. Svartur í Svartafellshlíð
 15. Svartur í Svartafellshlíð
 16. Svartur í Svartafellshlíð
 17. Svartur í Svartafellshlíð
 18. Svartur í Svartafellshlíð
 19. Svartur í Svartafellshlíð
 20. Svartur í Svartafellshlíð
 21. Svartur í Svartafellshlíð
 22. Svartur í Svartafellshlíð
 23. Svartur í Svartafellshlíð
 24. Svartur í Svartafellshlíð
 25. Svartur í Svartafellshlíð
 26. Svartur í Svartafellshlíð
 27. Svartur í Svartafellshlíð
 28. Svartur í Svartafellshlíð
 29. Svartur í Svartafellshlíð
 30. Svartur í Svartafellshlíð
 31. Svartur í Svartafellshlíð
 32. Svartur í Svartafellshlíð
 33. Svartur í Svartafellshlíð
 34. Svartur í Svartafellshlíð
 35. Svartur í Svartafellshlíð
 36. Svartur í Svartafellshlíð
 37. Svartur í Svartafellshlíð
 38. Svartur í Svartafellshlíð
 39. Svartur í Svartafellshlíð
 40. Svartur í Svartafellshlíð
 41. Svartur í Svartafellshlíð
 42. Svartur í Svartafellshlíð
 43. Svartur í Svartafellshlíð
 44. Svartur í Svartafellshlíð
 45. Svartur í Svartafellshlíð
 46. Svartur í Svartafellshlíð
 47. Svartur í Svartafellshlíð
 48. Svartur í Svartafellshlíð
 49. Svartur í Svartafellshlíð
 50. Svartur í Svartafellshlíð

- Önnur eiginland í Svartafellshlíð (Svartur í Svartafellshlíð)**
1. Svartur í Svartafellshlíð
 2. Svartur í Svartafellshlíð
 3. Svartur í Svartafellshlíð
 4. Svartur í Svartafellshlíð
 5. Svartur í Svartafellshlíð
 6. Svartur í Svartafellshlíð
 7. Svartur í Svartafellshlíð
 8. Svartur í Svartafellshlíð
 9. Svartur í Svartafellshlíð
 10. Svartur í Svartafellshlíð
 11. Svartur í Svartafellshlíð
 12. Svartur í Svartafellshlíð
 13. Svartur í Svartafellshlíð
 14. Svartur í Svartafellshlíð
 15. Svartur í Svartafellshlíð
 16. Svartur í Svartafellshlíð
 17. Svartur í Svartafellshlíð
 18. Svartur í Svartafellshlíð
 19. Svartur í Svartafellshlíð
 20. Svartur í Svartafellshlíð
 21. Svartur í Svartafellshlíð
 22. Svartur í Svartafellshlíð
 23. Svartur í Svartafellshlíð
 24. Svartur í Svartafellshlíð
 25. Svartur í Svartafellshlíð
 26. Svartur í Svartafellshlíð
 27. Svartur í Svartafellshlíð
 28. Svartur í Svartafellshlíð
 29. Svartur í Svartafellshlíð
 30. Svartur í Svartafellshlíð
 31. Svartur í Svartafellshlíð
 32. Svartur í Svartafellshlíð
 33. Svartur í Svartafellshlíð
 34. Svartur í Svartafellshlíð
 35. Svartur í Svartafellshlíð
 36. Svartur í Svartafellshlíð
 37. Svartur í Svartafellshlíð
 38. Svartur í Svartafellshlíð
 39. Svartur í Svartafellshlíð
 40. Svartur í Svartafellshlíð
 41. Svartur í Svartafellshlíð
 42. Svartur í Svartafellshlíð
 43. Svartur í Svartafellshlíð
 44. Svartur í Svartafellshlíð
 45. Svartur í Svartafellshlíð
 46. Svartur í Svartafellshlíð
 47. Svartur í Svartafellshlíð
 48. Svartur í Svartafellshlíð
 49. Svartur í Svartafellshlíð
 50. Svartur í Svartafellshlíð

Þjóðlendir	Svartafellshlíð	Svartafellshlíð
Þjóðlendir og afhlöngun	Önnur óblái eignarféttindi í þjóðlendir	Eirlandlag ríkisstada dómstóla
Þjóðlendir í afhlöngun	Aðrir þjóðlendir (þóttir / land utan þjóða)	Önnur eignarland

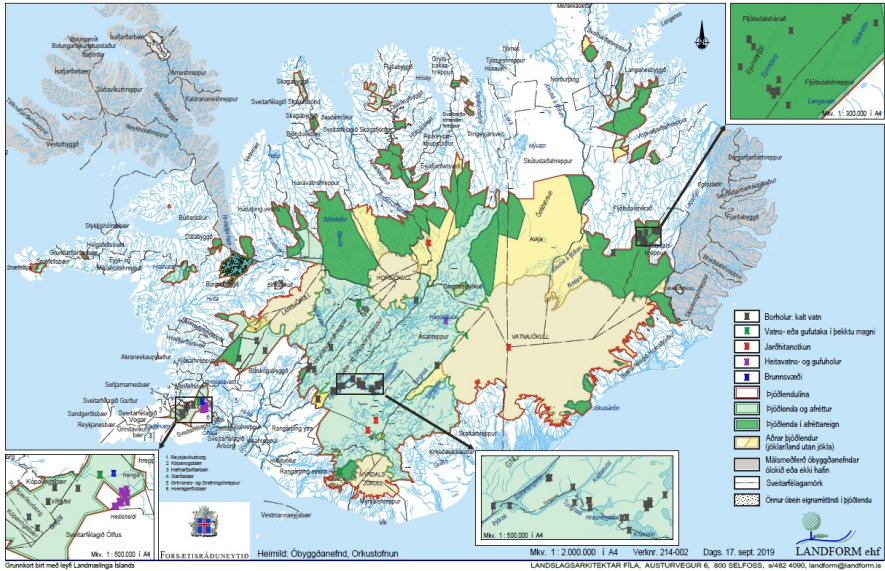


ÞJÓÐLENDUR, ÞJÓÐGARÐAR OG MÖRK MIÐHÁLENDISINS

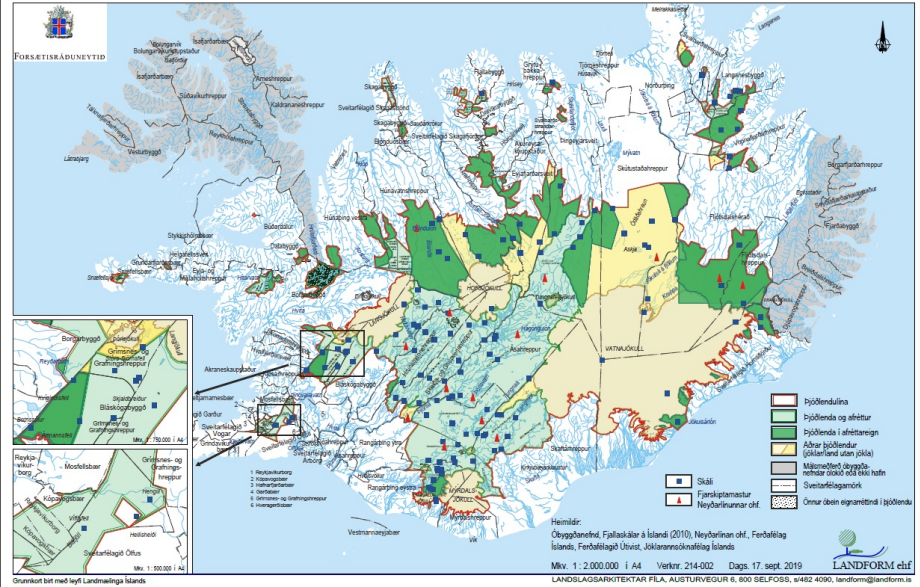


Mörk þjóðlendna, september 2019 Þjóðgarðar Miðhálandismörk

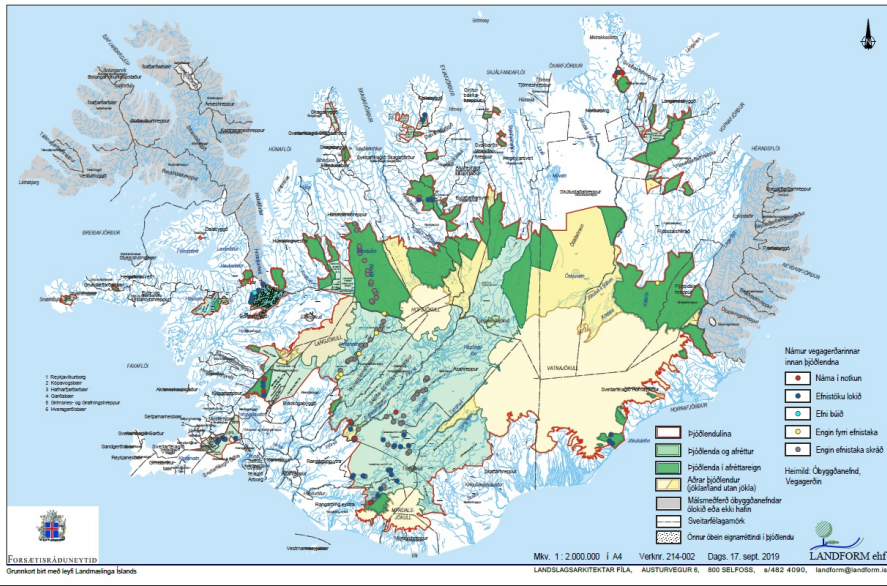
YFIRLITSKORT YFIR VATNS- OG JARÐHITANOTKUN INNAN ÞJÓÐLENDNA



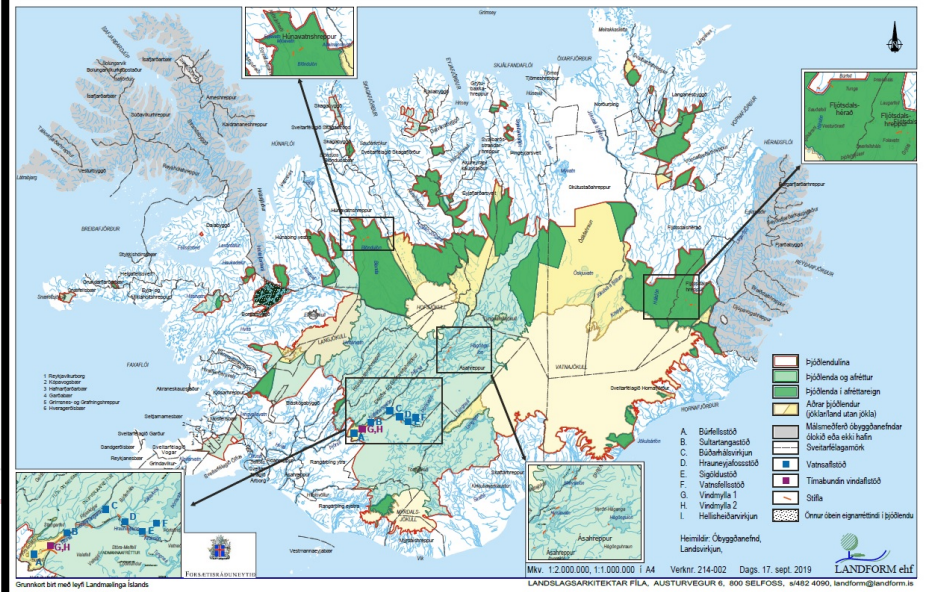
YFIRLITSKORT YFIR SKÁLA OG FJARSKIPTAMÖSTUR INNAN ÞJÓÐLENDNA



STAÐA NÁMA VEGAGERÐARINNAR INNAN ÞJÓÐLENDNA

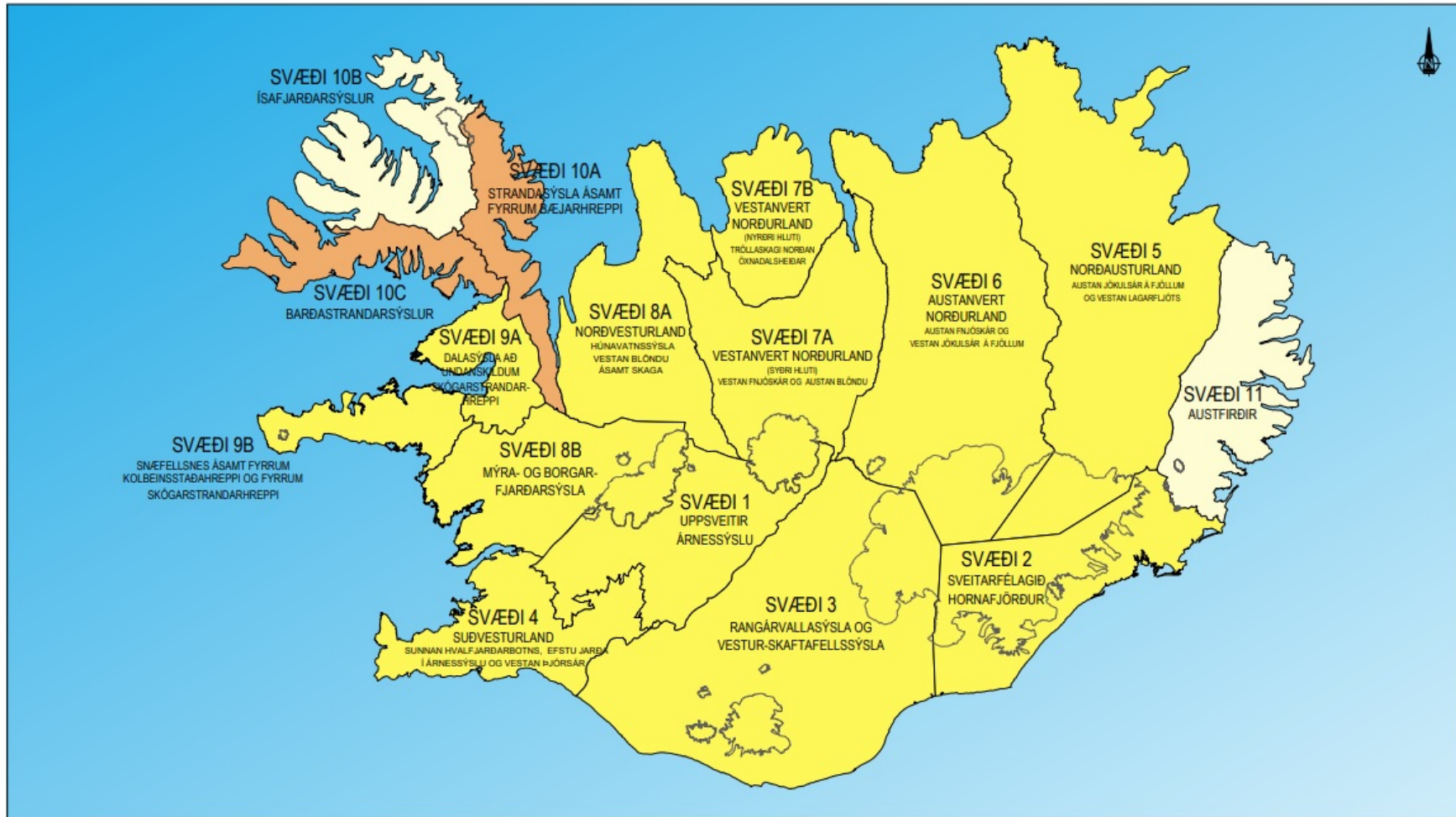



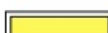
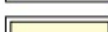
AFLSTÖÐVAR, STÍFLUR OG LÓN LANDSVIRKJUNAR INNAN ÞJÓÐLENDNA



Óbyggðanefnd

YFIRLITSKORT UM STÖÐU ÞJÓÐLENDUMÁLA Á LANDINU ÖLLU



-  Málsmeðferð hafin
-  Málsmeðferð óbyggðanefndar lokið og úrskurðir kveðin upp
-  Málsmeðferð ekki hafin



ÞJÓÐLENDUMÁL

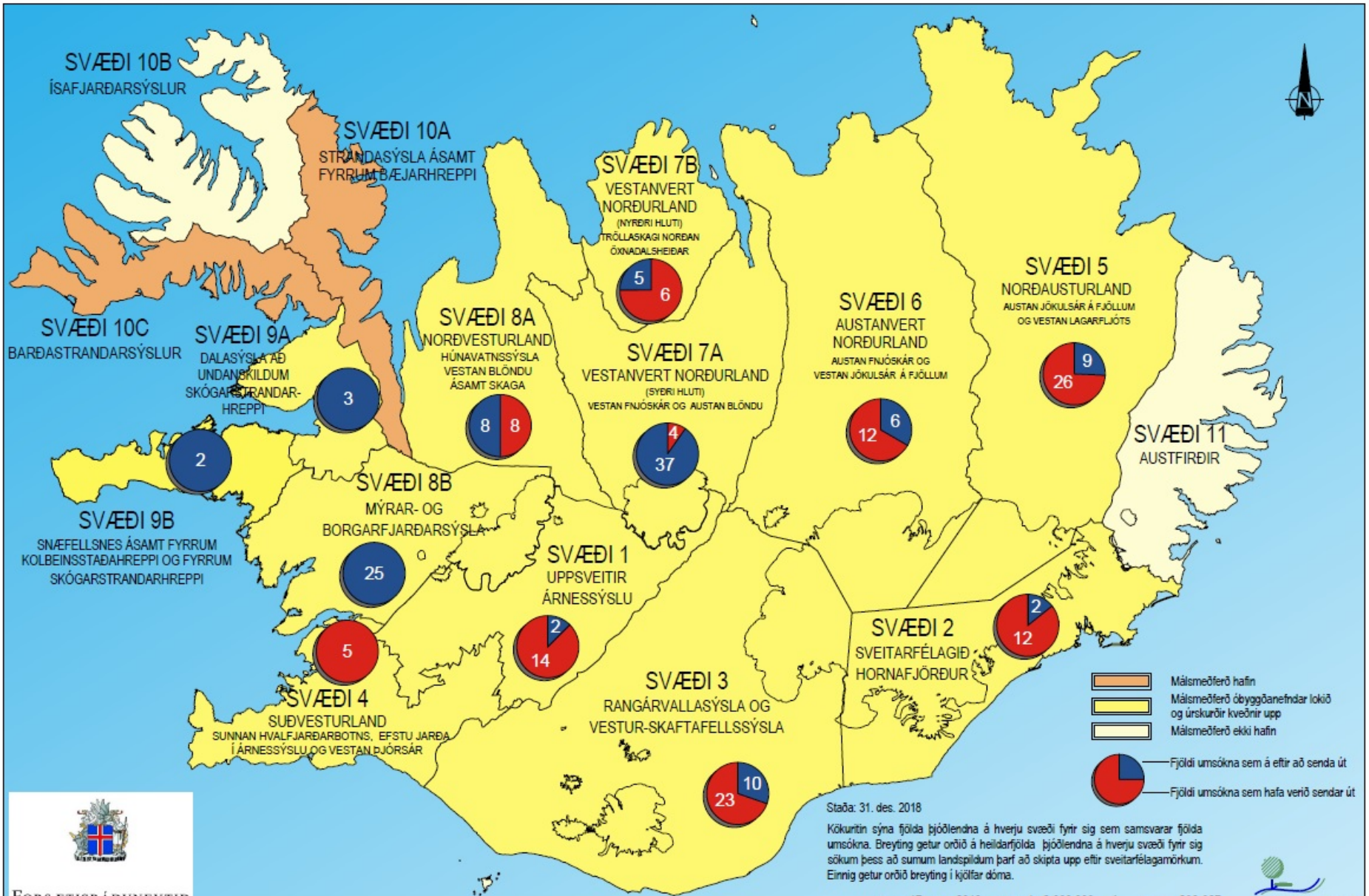
Grunnkort: Birt með leyfi Landmælinga Íslands

Dags. 15. ágúst 2019 Mkv. 1 : 1.250.000 í A2 Verknr. 203-054



LANDSLAGSARKITEKTAR FÍLA, AUSTURVEGUR 6, 800 SELFOSS, s/482 4090, landform@landform.is

YFIRLIT YFIR FJÖLDA UMSÓKNA UM STOFNUN ÞJÓÐLENDNA Í FASTEIGNASKRÁ



FORSÆTISRÁÐUNEYTIÐ

Dags. 17. sept. 2019 Mkv. 1: 2.000.000 í A4 Verknr. 206-027

LANDFORM ehf

LANDSLAGSARKITEKTAR FÍLA, AUSTURVEGUR 8, 800 SELFOSS, s482 4090, landform@landform.is

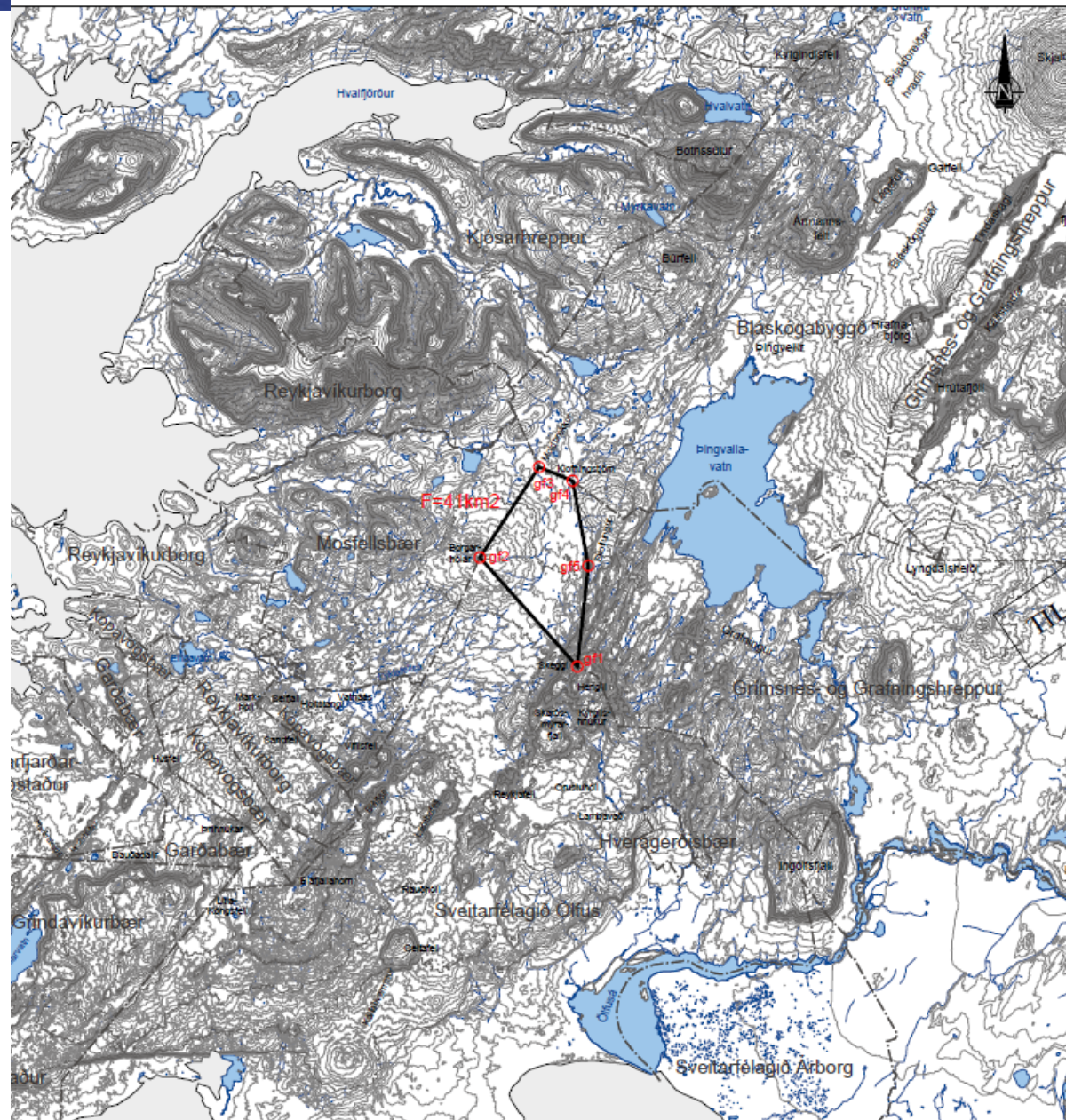
Staða skráningar

- » Á landinu hafa 219 landsvæði verið úrskurðuð eða dæmd sem þjóðlendur
- » Ráðuneytið hefur sent út 112 umsóknir til sveitarfélaga um stofnun þjóðlendna í fasteignskrá
 - 51,1% af þeim landsvæðum sem búið er að úrskurða um eða dæma sem þjóðlendur
- » Hlutaðeigandi sveitarfélög hafa samþykkt að stofna 58 þjóðlendur af þeim 112 umsóknum sem búið er að senda til þeirra
 - Sveitarfélögin hafa samþykkt að stofna 51,7% þeirra landsvæða sem úrskurðuð hafa verið eða dæmt sem þjóðlendur



Dæmi um landspildublað

LANDSPILDUBLAÐ - GRAFNINGSAFRÉTTUR - GRÍMSNES- OG GRAFNINGSHREPPUR



Hnitaskrá:

	x-hnit(austur)	y-hnit(norðu)
gf1	387001	400601
gf2	381299	406989
gf3	384758	412293
gf4	386728	411485
gf5	387647	406510



FYLGIKORT MEÐ UMSÓKN UM STOFNUN ÞJÓÐLENDU:

Landnúmer þjóðlendu: _____

Land Innan eftirfarandi marka, þ.e Grafningsafrettur, er þjóðlenda og afrettur jarða í fyrum Grafningshreppi, nú innan Grímsnes- og Grafningshrepps. Afmörkun landsvæðisins er svohljóðandi, str. úrskurð úbyggðanefndar í máli nr. 5/2004 og einnig meðfylgjandi kort:

Úr Skeggja (gf1) í Borgarnól (gf2), úr Borgarnól í vörðu á Molabrekku (gf3), úr vörðu á Molabrekku í Klöfningstörn (gf4), þaðan í Sköfning (gf5) og úr Sköfningi í Skeggja (gf1).

Landsvæði þetta er þjóðlenda og um slík landsvæði fer eftir akvæðum laga um þjóðlendu og akvörðun marka eignarianda, þjóðlenda og afretta, nr. 58/1998, með slóðart breytingum.

Landelgandi: Íslenska ríkið, skv. 2. gr. laga nr. 58/1998.
Fyrirsvarsaður: Forsætisráðherra, skv. 3. tölul. D. liðar 1. gr. forseta- úrskurðar nr. 125, 2011, um skiptingu stjórnvaldaefna milli raðuneyta í Stjórnarráði Íslands.
Kennitala: 540269-6459

HLÝFIRLESTRAR

Skýringar:

- Hnitpunktur og númer hnitpunkts
- Afmörkun landsplöðu
- Flatarmál landsplöðu
- Mörk sveitarfélaga
- Jökull
- Stöðuvatn, á
- 20m-hæðarlínur

Kortagrunnur þessi er byggður á staftönum gögnum Landmælinga Íslands í mælikvæði 1:50.000 (ISOV útg. 2.1, 2008). Fyrirvar er um nákvæmni hnitpunkta í hnitaskrá þar sem stæðisumir geta verið allt að 500 m. Textalýsing á afmörkun þjóðlendu er réttari en hnit.

Hnitakerfi: ISN93

Grunnkort birt með leyfi Landmælinga Íslands nr. V201207013.

MKV - BLAÐSTÆRD	KORTI BREYTT:	DAGS. KORT:	KORT NR.
1:250.000 í A3		01.09.2012	SV4-GRF

SAMBÝKKI Í SVEITARSTJÓRN DANNA

TEIGNAD AF: SF	SAMBÝKKI AF: OH	VERK NR: 206-027
----------------	-----------------	------------------



Texinn ræður

» Mál 6/2004: Landsvæði á Hellisheiði, sunnan Ölfusafréttar, svo sem það er afmarkað hér á eftir, er þjóðlenda [...] [f]rá hæsta hnjúki á Reykjafelli beina sjónhendingu í Hengladalsá við Orustuhól syðst í Litla Skarðsmýrarfjalli, en þaðan fylgir markalínan Hengladalsá niður að Lambavaði við neðra ístopp. Frá Lambavaði er **línan dregin beint í austur í norðurenda einkennilegrar gjár og þaðan til norðvesturs í rauðleitan melhnjúk** fyrir framan Kýrgilshnjúka. Frá því marki liggur línan beina sjónhendingu í fyrrgreindan hnjúk á Reykjafelli.



Eignarhald

- » Íslenska ríkið er eigandi lands og hvers konar landsréttinda og hlunninda í þjóðlendum sem ekki eru háð einkaeignarrétti
- » Forsætisráðherra fer með mál er varðar þjóðlendum – Í samstarfi við sveitarfélög



Réttindi í þjóðlendum

- » Þeir sem hafa nýtt land innan þjóðlendu sem afrétt fyrir búfénað eða haft þar önnur hefðbundin not sem afréttareign fylgja skulu halda þeim rétti
- » Sama gildir um önnur réttindi sem færa sönnur á



Veiði

- » Fuglaveiði - Lög um vernd, friðun og veiðar á villtum fuglum og villtum spendýrum, nr. 64/1994
 - Úrskurður FOR frá 11. október 2016 vegna kæru Skotveiðifélags Íslands varðandi ákvörðunar sveitarfélagsins Húnaþings vestra
- » Veiði í vötnum - Lög um lax- og silungsveiði, nr. 61/2006
 - Í Þjóðlendum er íslenska ríkið eigandi veiðiréttar með þeim takmörkunum sem leiðir af veiðirétti afréttareigenda
 - Þeim jörðum sem rétt eiga til upprekstrar á afrétt í Þjóðlendu fylgir veiðiréttur í vötnum þeim sem á þeim afrétti eru



Meginregla um nýtingu

» Enginn má hafa afnot þjóðlendu fyrir sjálfan sig þar með talið að:

- reisa þar mannvirki
- gera jarðrask
- nýta hlunnindi
- nýta vatnsréttindi
- nýta jarðhitaréttindi

nema að fengnu leyfi FOR eða sveitarstjórnar

» Krafa um leyfi til afnota tekur ekki til réttinda sem eru háð einkaeignarrétti



Yfirlit yfir leyfisveitingar

» FOR:

- vatnsréttindi
- jarðhitaréttindi
- vindorka
- **námur**
- **önnur jarðefni**

» Sveitarstjórn

- öll önnur not (ef > 1 ár þarf **samþykki FOR**)



Leyfi til afnota

- Ekki séu heimiluð not sem vara eiga lengur en í eitt ár án undangenginnar **almennrar auglýsingar**, þar sem áhugasömum aðilum er gefinn kostur á að lýsa vilja til að hljóta réttinn til þeirra nota sem fyrirhuguð eru,
- ákvörðun um val á aðila til að taka að sér notin sé byggð á **málefnalegum sjónarmiðum** að undangenginni málsmeðferð í samræmi við ákvæði stjórnarsýslulaga,
- **hæfilegt endurgjald** sé greitt fyrir notin,
- heimilaður **nýtingartími** sé ekki lengri en svo að nýtingaraðili fái þá fjárfestingu sem notin krefjast til baka að viðbættum hæfilegum arði,
- að notin séu í samræmi við sjónarmið um **sjálfbæra nýtingu** og að **varðveislugildi** þjóðlendna sé ekki stefnt í hættu með notunum.



DRÖG AÐ REGLUGERÐ

REGLUGERÐ um meðferð og nýtingu þjóðlendna

I KAFLI Gildissvið, markmið og skilgreiningar

1. gr. Gildissvið

Reglugerð þessi tekur til þjóðlendna.

2. gr. Markmið

Markmið reglugerðar þessarar er að tryggja að meðferð og hagnýting þjóðlendna sé í samræmi við hagsmuni þjóðarinnar hverju sinni með sjónarmið veldunar, sjálfbærrar nýtingar og jafræðis að leiðarljósi ásamt því að hæfilegt endurgjald komi fyrir notin.

3. gr. Skilgreiningar

Í reglugerð þessari hafa eftirfarandi orð merkingu sem hér greinir:

Afnot: Hvers konar not einka- eða opinberra aðila á landi eða landsréttindum. Þar með talið að reisa mannvirki, gera jarðrask og að nýta hlurrindi eða vatns- og jarðhitaréttindi.

Endurgjald: Samningsbundin greiðsla fjár fyrir afnot.

Þjóðlenda: Landsvæði utan eignarlanda þó að einstaklingar eða lögaðilar kunni að eiga þar takmörkuð eignaréttindi.

II KAFLI Meðferð og nýting þjóðlendna

4. gr. Almennt um afnot

Íslenskar ríkið fer með eignarheimildir landeiganda innan þjóðlendna.

Forræði á ráðstöfun lands og landsgæða innan þjóðlendna er skipt milli ráðherra og sveitarstjónna. Í engu er raskað samarlegum réttindum ammarra en ríkisins innan þjóðlendna.

5. gr. Leyfi fyrir afnotum

Leyfi ráðherra þarf til að nýta vatns- og jarðhitaréttindi, náttur og önnur jarðefni innan þjóðlendna nema lög máli á annan veg. Ráðherra er ja fífiarnt heimilt að leyfa nauðsynleg afnot á landi til hagnýtingar á þessum réttindum. Til slíkra nota teljast til dæmis vegagerð, lagning fiárensíslis og uppbygging mannvirkja sem tengjast nýtingu auðlinda.

Leyfi sveitarstjónna þarf fyrir nýtingulands og landsréttinda innan þjóðlendna að öðru leyti en greinir í 1. mgr.

Við leyfisveitingu skv. 1. og 2. mgr. skal m.a. tryggja að:

- ekki séu heimilub not sem vara eiga lengur en í eitt ár án undangenginnar almenningar auglýsingar, þar sem áhugasörmum aðilum er gefinn kostur á að lýsa vilja til að hjóta réttim til þeirra nota sem fyrirhuguð eru,



Umsagnarhlutverk FOR

- » Umsagnir:
 - Aðalskipulag
 - Deiliskipulag
 - Svæðisskipulag
 - Skipulagstillögur
 - Skipulagslýsingar
 - Endurskoðun á skipulagi

 - Mat á umhverfisáhrifum



Stefna um samþykki

- » Sjónarmið FOR varðandi áform sveitarfélaga um uppbyggingu innan þjóðlendna sem krefst nýtingu lands- og landsréttinda – Stefna um samþykki:
- Forsendur
 - Tilgangur og leiðarljós
 - Kaflar:
 - Víðerni
 - Mannvirki
 - Samgöngur
 - Útivist
 - **Námur og önnur jarðefni**



Tekjur - Sveitarstjórnir

- » Sveitarstjórn er heimilt að fengnu samþykki FOR að semja um endurgjald vegna afnota sem hún heimilar
- » Tekjum af leyfum sem sveitarstjórn veitir skal varið til:
 - landbóta
 - umsjónar
 - eftirlits
 - sambærilegra verkefna
 - **uppbygging innviða**
 - **gerð skipulagsáætlana**

innan þjóðlendna í viðkomandi sveitarfélagi



Lóðir og grunnsamkomulög

Heiti lóðar	Drög að grunn-samkomulagi	Grunn-samkomulag tilbúið	Sveitarfélag
1) Laugarfell		X	Fliótsdalshreppur
2) Þverbrekknamúli		X	Bláskógabyggð
3) Hlöðuvellir – hesthús	X		Bláskógabyggð
4) Kerlingarfjöll	X		Hrunamannahreppur
5) Snæfell	X		Fliótsdalshérað
6) Vikraborgir	X		Skútustaðahreppur
7) Hlöðuvellir – Skálabygging		X	Bláskógabyggð
8) Hvanngil S-1			Rangárþing ytra
9) Hvanngil S-2			Rangárþing ytra
10) Hvanngil V 1			Rangárþing ytra
11) Hvanngil VS 1			Rangárþing ytra
12) Hvanngil VS 2			Rangárþing ytra
13) Vatnsfell		X	Ásahreppur
14) Skrokkalda	X		Ásahreppur
15) Fremstatunga (Þóristungur) við Hrauneyjar	X		Ásahreppur
16) Símahúsið á Urðum			Vönnafjarðahreppur
17) Drekgil – tialdsvæði			Skútustaðahreppur
18) Drekgil – tialdsvæði			Skútustaðahreppur
19) Fjall II a			Sveitarfélagið Hornafjörður
20) Fjallsárlón – deiliskipulagssvæðið			Sveitarfélagið Hornafjörður
21) Hald á Holtamannaafretti		X	Ásahreppur
22) Hvanngil lóð			Rangárþing ytra
23) Hvanngil			Rangárþing ytra



Lóðir og grunnsamkomulög

24) <u>Kistufell neyðarskýli</u>			Skútustaðahreppur
25) <u>Drekagil 2 (Dreki, svefuskáli)</u>			Skútustaðahreppur
26) <u>Drekagil 3 (Fjólabúð)</u>			Skútustaðahreppur
27) <u>Drekagil 1 (snvrtihús)</u>			Skútustaðahreppur
28) <u>Drekagil 5 (Fjallskálinn Höttur)</u>			Skútustaðahreppur
29) <u>Grastangi við Þórisvatn (vatnamælingahús)</u>	X		Ásahreppur
30) <u>Álftavatn S1</u>	X		Rangárþing ytra
31) <u>Álftavatn S2</u>			Rangárþing ytra
32) <u>Álftavatn S3</u>			Rangárþing ytra
33) <u>Álftavatn V1</u>	X		Rangárþing ytra
34) <u>Álftavatn VS1</u>			Rangárþing ytra
35) <u>Hungurfit Þ1</u>			Rangárþing ytra
36) <u>Hungurfit Þ2</u>			Rangárþing ytra
37) <u>Hungurfit Þ3</u>			Rangárþing ytra
38) <u>Krókur Þ1</u>			Rangárþing ytra
39) <u>Krókur Þ2</u>			Rangárþing ytra
40) <u>Krókur Þ3</u>			Rangárþing ytra
41) <u>Hörðubreiðarháls</u>			Skaftárhreppur
42) <u>Laufafell</u>	X		Rangárþing ytra
43) <u>Langisiór (snvrtihús)</u>	X		Skaftárhreppur
44) <u>Búðarháls (tengivirki og stöðvarhús)</u>			Ásahreppur
45) <u>Drekagil 4 (Landvarðahús)</u>			Skútustaðahreppur
46) <u>Eldgjá (bílastæðalóð)</u>			Skaftárhreppur
47) <u>Bræðrafell (skáli Ferðafélags Akurevrar)</u>			Skútustaðahreppur
48) <u>Hólaskiól (gangnamannaskáli)</u>			Skaftárhreppur
49) <u>Ókugerði við Bolöldu</u>			Sveitarfélagið Ólfus
50) <u>Hjálparfoss, salernishús</u>	X		Skeiða- og Gnúpsverjahreppur
51) <u>Þóristungur við Hrauneyjar</u>	X		Ásahreppur



Tekjur og ráðstöfun tekna 2019

Sveitarfélag	Tekjur af nýtingu lands og landsréttinda innan þjóðlendna í kr.	Ráðstöfun tekna af nýtingu lands og landsréttinda inn þjóðlendna – í hvaða verkefni fóru tekurnar?
Skeiða- og Gnúpverjahreppur	Leigutekjur af Hólaskógi, 6.000.000 kr. Tekjur af veiði í Foss á 1.140.539 kr. Tekjur samtals, 7.140.539 kr.	Skipulagskostnaður, 498.363 kr. Skipulagskostnaður við Hólaskógi 588.647 kr. Kostnaður af gæslu við salerni við Stöng í Þjórsárdal, 632.276 kr. Vinna við áhaldahús við Stöng í Þjórsárdal, 63.000 kr. Vinna við áhaldahús við Gjánna Þjórsárdal, 25.000 kr. Vinna við áhaldahús við Hólaskóg, 8.790 kr. Rafmagn, 400.231 kr. Tryggingar, 91.703 kr. Auglýsingar 38.113 kr. Kostnaður við Tjarnarver 528.411 kr. Fornleifaskráning 1.078.010 kr. Verkfræðipjónusta við Þjórsárdal, 500.164 kr. Önnur vörukaup, 242.102 kr. Refaveiði, 983.558 kr. Kostnaður án innri leigu, 5.669.398 kr. Innri leiga á fjallaskála, 7.798.46 kr. Kostnaður samtals, 13.467.862 kr. Mismunur tekna og gjalda af þjóðlendum, - 6.327.323 kr.

		einnig endurbótum vegna aðgangis ferðamanna á svæðinu ásamt almennum landbótum og umhverfitengdum verkefnum.
Bláskógabyggð	Engar tekjur	Engin nýting
Flóahreppur		
Grímsnes- og Grafningshreppur		
Sveitarfélagið Ölfus		
Rangárþing ytra		
Rangárþing eystra		
Ásahreppur	Ásahreppur á skála á þjóðlendum í sameign með Rangárþingi ytra þar sem <u>Holtmannaafreittur</u> er sameiginlegur. Hluttur Ásahrepps er 4/7 en hluttur Rangárþings ytra 3/7. Tekjur, eða tekjuhlotar af skálaleigu eru eftirfarandi: Hald, í Sultartanga, er leigutekjur í bókum Ásahrepps kr. 500.000 á árinu 2018. Helmingur er greiddur af Umhverfisstofnun og helmingur af Vatnajökulsþjóðgarði. Skálinn í Þóristungum er leigður Fish Partners og eru tekjur Ásahrepps af þeirri leigu 2018 kr. 171.428 (4/7 hlutar).	Ásahreppur er í umfangsmiklum uppgræðslu verkefnum á <u>afreittinum</u> og var kostnaður við áburðarkaup og dreifingu síðast liðið sumar kr. 5.163.370. Til þessa verkefnis hefur einnig fengist fjárstyrkur frá Landbótasjóði og Landsvirkjun. Leigan vegna skálans í Þóristungum fór öll í kostnað við lagfæringu, endurskipulagningu og endurnýjun húsnæðis skálans. Það var gerður samningur við <u>Fish Partners</u> til 10 ára. Leigan í þessi 10 ár mun að öllu leyti fara í <u>alsherjar</u> , endurnýjun á innréttingum og innviðum skálans. Skálinn er og verður áfram í eigu sveitarfélaganna, en 10 ára leiga greiðir lagfæringar og breytingar húsnæðisins.
Skafthreppur		
Mýrdalshreppur	Engar tekjur	Engin ráðstöfun
Sveitarfélagið Hornafjörður	Engar tekjur	Engin ráðstöfun
Fjótisdalshreppur	Engar tekjur	Engin ráðstöfun
Fjótisdalshérað	Kr. 89.375. Þetta eru fasteignagjöld fyrir árið 2018, vegna tveggja eigna sem eru innan þjóðlendna. Þ.e. Brú/lóð 1 <u>fastanr.</u> 233-9799 og Brú/Sigurðarskáli <u>fastanr.</u> 226-6660.	Ráðstöfun tekna. Þessum tekjum hefur ekki verið markvisst varið til sérstakra ákveðinna verkefna, hvorki innan þjóðlendunnar né utan hennar. Mætti þó segja að þær komi á móti þeim kostnaði sem fellur á embætti skipulags- og byggingarfulltrúa, vegna svörunar erinda sem snúa að þjóðlendunni og mannvirkjum þar.
Vopnafjarðarhreppur	Engar tekjur	Engin ráðstöfun
Norðurþing	Engar tekjur	Engin ráðstöfun



Tekjur og ráðstöfun tekna 2019

Svalbarðshreppur		
Langanesbyggð	Engar tekjur	Engin ráðstöfun
Skútustaðahreppur	Engar tekjur	Engin ráðstöfun
Pingeyjarsveit	Engar tekjur	Engin ráðstöfun
Fjallabyggð	Engar tekjur	Engin ráðstöfun
Dalvíkurbyggð	86.904 kr. Hagagöngugjöld fyrir hross á afrétti.	Viðhald girðinga og fjallskil
Hörgársveit		
Eyjafjarðarsveit	Engar tekjur	Engin ráðstöfun
Sveitarfélagið Skagafjörður		
Húnaþing vestra		
Húnavatnshreppur		
Skagabyggð		
Skagaströnd	Tekjur sveitarfélagsins vegna nýtingar lands og landsréttinda innan þjóðlendna árið 2018 eru engar, ef frá eru taldar tekjur vegna fjallskila sem byggðasamlag er um á svæðinu. Fjallskilum sinnir Skagabyggð.	
Akrahreppur		
Hafnarfjarðarkaupstaður	Engar tekjur	Engin ráðstöfun
Kópavogur	Engar tekjur	Engin ráðstöfun
Bogarbyggð		
Dalabyggð	Engar tekjur	Engin ráðstöfun



Vefsíða forsætisráðuneytisins

← → ↻ https://www.stjornarradid.is/raduneyti/forsaetisraduneytid/

Stjórnarráð Íslands

VERKEFNI EFST Á BAUGI GÖGN RÁÐUNEYTI RÍKISSTJÓRN EN

Ráðuneyti Forsætisráðuneytið

Hvað gerum við

Verkefni forsætisráðuneytisins varða stjórnskipan lýðveldisins Íslands og Stjórnarráðið í heild. Málafni ríkisstjórnar og ráðherranefnda, málafni ríkisráðs, þjóðhagsmál, löggjafarmálafni, stjórnarfar almennt, þjóðartákn og fleira, samanber [forsetaúrskurð um skiptingu stjórnarmálafna milli ráðuneyta í Stjórnarráði Íslands](#). Forsætisráðuneytið fer auk þess með ýmis málafni og tilfallandi verkefni tengd stöðu og störfum forsætisráðherra sem oddvita ríkisstjórnarinnar.

Forsætisráðherra fer með yfirstjórn ráðuneytisins. Ráðuneytisstjóri stýrir ráðuneytinu undir yfirstjórn ráðherra.

[Nánar](#)

RÁÐUNEYTIÐ	RÁÐHERRA
Um ráðuneytið	Forsætisráðherra
Skipulag ráðuneytisins	Dagskrá ráðherra
Starfsfólk	Ræður forsætisráðherra
Hagsmunaskráning	Alþjóðlegt samstarf
Nefndir	Fyrri forsætisráðherra
Saga ráðuneytisins	
Stjórnarráðshúsið	
Embættisbústaðir	

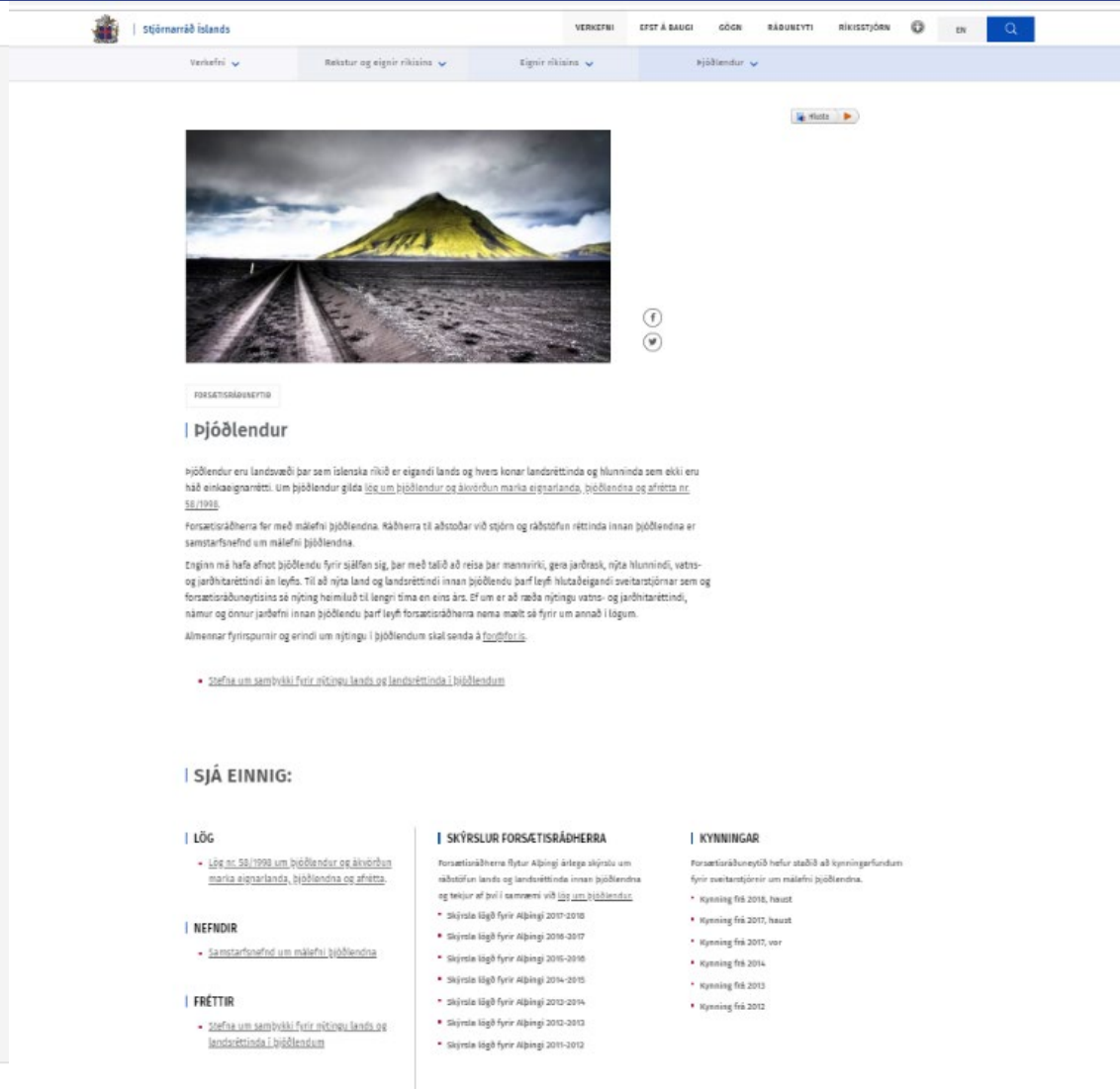


HELSTU VERKEFNI FORSÆTISRÁÐUNEYTISINS

- Ríkisstjórn Ráðherranefndir Ríkisráð Stjórnarskráin Lagasetning **Djóðlendum** Djóðaröryggisráð
- Heimsmarkmiðin Vísinda- og tækniráð Framtíðarnefnd Stefnumótun



Vefsíða forsætisráðuneytisins




Stjórnarráð Íslands

VERKEFNI EPST & BAÐGI GÖGN RÁÐUNEYTI RIKISSTJÓRN EN

Verkefni Relatur og eignir ríkisins Eignir ríkisins Þjóðlendur

Myta



ÞJÓÐLENDUR

Þjóðlendur

Þjóðlendur eru landsvæði þar sem íslenska ríkið er eigandi lands og hvers konar landsréttinda og hlunninda sem ekki eru háð einkaeignarétti. Um þjóðlendur gilda [lög um þjóðlendur og ákveðrun markja eignarlands, þjóðlendna og afritta nr. 58/1998](#).

Forsætisráðherra fer með málefni þjóðlendna. Ráðherra til aðstoðar við stjórn og ráðstöfun réttinda innan þjóðlendna er samstarfsnefnd um málefni þjóðlendna.

Enginn má hafa afnot þjóðlendu fyrir sjálfen sig, þar með talið að reisa þar mennivirkni, gera jarðrask, nýta hlunnindi, vatns- og jarðhitaréttindi án leyfis. Til að nýta land og landsréttindi innan þjóðlendu þarf leyfi hlutaðeigandi sveitarstjórna sem og forsætisráðuneytisins sé nýting heimilub til lengri tíma en eins árs. Ef um er að ræða nýtingu vatns- og jarðhitaréttindi, námur og önnur jarðefni innan þjóðlendu þarf leyfi forsætisráðherra nema mált sé fyrir um annað í lögum.

Allmenrar fyrirsparnir og erindi um nýtingu í þjóðlendum skal senda á fo@dur.is.

- [Stofna um samþykki fyrir nýtingu lands og landsréttinda í þjóðlendum](#)

SIJÁ EINNIG:

LÖG

- [Lög nr. 58/1998 um þjóðlendur og ákveðrun markja eignarlands, þjóðlendna og afritta](#)

NEFNDIR

- [Samstarfsnefnd um málefni þjóðlendna](#)

FRÉTTIR

- [Stofna um samþykki fyrir nýtingu lands og landsréttinda í þjóðlendum](#)

SKÝRSLUR FORSÆTISRÁÐHERRA

Forsætisráðherra flytur Alþingi árlega skýrslu um ráðstöfun lands og landsréttinda innan þjóðlendna og tekjur af því í samræmi við [lög um þjóðlendur](#).

- Skýrsla lög fyrir Alþingi 2017-2018
- Skýrsla lög fyrir Alþingi 2016-2017
- Skýrsla lög fyrir Alþingi 2015-2016
- Skýrsla lög fyrir Alþingi 2014-2015
- Skýrsla lög fyrir Alþingi 2013-2014
- Skýrsla lög fyrir Alþingi 2012-2013
- Skýrsla lög fyrir Alþingi 2011-2012

KYNNINGAR

Forsætisráðuneytið hefur staðið að kynningarfundum fyrir sveitarstjórnir um málefni þjóðlendna.

- Kynning fró 2018, haust
- Kynning fró 2017, haust
- Kynning fró 2017, vor
- Kynning fró 2014
- Kynning fró 2013
- Kynning fró 2012



Takk fyrir

